

# Oppsummering av det siste halvårets saker

Lillomarkas Venner, oktober 2008

## Styret består av:

Styremedlemmer: Iver Elde, Tore Faller, Steinar Fossen, Frode Hansen, Kirsten Holstad (kasserer), Elin Langsholt (sekretær), Unni Pedersen, Randi Werner-Erichsen, Laila Westby  
Varamedlemmer: Erik Åldstedt og Kari Brun Wisløff

## Saker behandlet fra januar til oktober 2008



### *Kommunedelplan for grønnstruktur i byggesonen.*

I januar varslet Friluftsetaten (FRI) om oppstart av planarbeid rundt grøntstruktur i byggesonen. Lillomarkas Venner (LV), som er opptatt av turveier og grøntkorridorer som innfartsårer til marka, kom med generelle innspill i denne sammenhengen: Det er viktig at traseene er sammenhengende, og vi påpekte brudd i turveinettverket. Det må settes av tilstrekkelig med midler til vedlikehold, slik at ikke gjengroing, slitasje, ødelagte skilt mm gjør arealene lite attraktive å bruke. Det må lages skjøtsels- og restaureringsplaner for de nå raskt tilgroende engene i det gamle kulturlandskapet og bevaringsplaner for biotoper der den naturlige vegetasjonen bør tas vare på. Det er viktig å bevare randsonene mot Marka og andre hundremetersskoger som naturområder. Dette er viktige inngangsporter til Marka og arena for småturer og for folk med liten aksjonsradius.

I høst har planarbeidet kommet dit at enkelte bydeler har begynt å innhente konkrete innspill på nåværende grøntstruktur. LV jobber med å skaffe til veie nødvendig kartgrunnlag og vil fortsette arbeidet for en sammenhengende grøntstruktur som binder marka sammen med byggesonen.

### *Vedlikehold av turveier*

Turveiene er ryggraden i byens grøntstruktur, og LV er opptatt av å sikre boligområdene estetisk og funksjonell adkomst til marka. Vi har i uttalelser til FRI, også sammen med Groruddalens Miljøforum (GM), understreket viktigheten av vedlikehold, skjøtsel og sammenhengende traseer, jfr. forrige punkt. Vi jobber også med å gå opp turveistrek og registrere utbedringsbehov og uoverenstemmelser med de nye turkartene fra FRI.



### *Snødeponi på Bånkall*



avventer neste utspill.

Arbeidet for å hindre at et av Oslos hovedsnødeponier skal lokaliseres et snøballkast unna verneverdige Bånkall gård fortsatte i 2008. I januar tok vi initiativet til et brev til Samferdselsetaten, der vi oppsummerte argumentene mot et snødeponi på Bånkall, og ba om en ny utredning av lokalisering av snødeponier i Oslo. Brevet ble underskrevet av Naturvernforbundet i Oslo og Akershus (NOA), GM, Bånkall Gårds Venner og LV. For tiden ligger saken i bero, og vi

### *Hogst i Lillomarka*

LV følger med på hogstmeldinger som legges ut på [www.markaportalen.no](http://www.markaportalen.no), og jevnlig kommer det meldinger om hogst i Lillomarka. LV er opptatt av at skogen i Lillomarka, som grenser til Norges tetteste befolkede områder, forvaltes med stor vekt på hensynet til friluftslivet. Vi mener hele marka bør forvaltes i tråd med retningslinjene som gjelder for Oslo kommunes skoger, der det er et bærende prinsipp at "... det biologiske mangfoldet skal bevares og videreutvikles. Forvaltningen skal ha friluftsliv- og verneinteressene som det bærende grunnlag og økonomiske hensyn skal underordnes disse."



### **Kringla – Nordre Langevannområdet, sør for Sinober**

Like før jul kom meldingen om godkjente hogstmeldinger for 9 teiger sør for Sinober, som omfatter inntil 155 år gammel skog, som sammen med Revlikollen, Slengfehøgda, Grisputten, Grytebekkdalen og Granberget danner et større, sammenhengende område med verdifull, opplevelsesrik gammelskog. Sammen med NOA påklaget vi hogsttillatelsen med det primære ønsket å få gammelskogområdet vernet. Sekundært støttet vi NOAs forslag om en omlegging av hogstføringen i mer skånsom retning. Klagen ble avslått i kommunen, men det ble satt krav om ikke å ta skog i nærheten av nøkkelbiotopen Lysthøgda nordvest for hogstområdet. Saken er nå oversendt Fylkesmannen i Oppland for endelig vedtak.

Se våre hjemmesider, [www.lillomarkasvenner.no](http://www.lillomarkasvenner.no), for lenker til mer informasjon om saken.

### **Fornytt godkjenning av hogstplan for området rett øst for Aurevann**

Hogstplanen omfatter et fint og mye brukt turområde med store deler relativt gammel og artsrik skog. Det grenser til det foreslåtte Slattumsrøa naturreservat, og fungerer, slik det står nå, som en utvidelse av dette varierte og høyt verdsatte området. LV har påklaget hogsttillatelsen og oppfordret grunneier til å vurdere ordningen for frivillig vern av skog, som gir skogeieren rask, full og skattefri erstatning etter at vernevedtak er fattet. Området vil sannsynligvis kunne vernes med hjemmel i den kommende Markaloven. Klagen er ikke tatt til følge, bortsett fra en tilleggsforutsetning om utkjøring på frossen mark.

### **Hogst nord i Årvollåsen**

Vi fant ikke grunnlag for å sende inn en formell klage i denne saken, men da utkjøringen skal skje via en mye brukt turvei, ba vi om tydelig skilting med tanke på syklistene. Store stier krysser hogstområdet, og vi ba om at disse holdes kontinuerlig åpne.

## Huken pukkverk

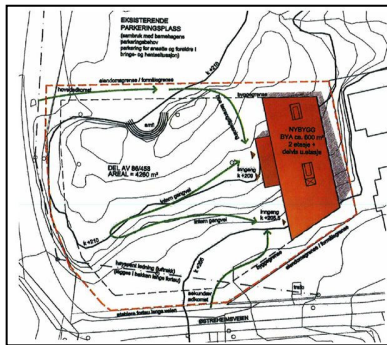
<p>NATUR HER VI BOR: Området som vil bli berørt av en utvidelse har et nettverk av mye brukte stier.</p> <p>EN STOR DEL AV OMRÅDET HAR BYSTYRET VEDTATT SOM VERNEOMRÅDE FOR FRILUFTSLIV</p>		<p>2 ANDRE PUKKVERK DRIVER I LILLOMARKA: - Bånkall pukkverk - Bjendalen bruk Huken MA IKKE bli det tredje pukkverket som får utvide innenfor markagrens!</p>
<p><b>Stopp Huken -</b></p>		
<p>SKOG BLIR PUKKVERK Oslo Veis planlegger å utvide 400 m lenger inn i marka og legge bestag på et areal tilsvarende 22 fotballbaner. DETTE ER 400 METERSKOGEN TIL 10.000 MENNESKER!</p>	<p><b>vern Marka!</b></p> <p>5-DOBLET TUNGTRAFIKK! Årlig produksjon vil 5-dobles. Det samme vil tungtrafikken. Støy og forurensning fra sprengning, boring og steinknusing vil øke drastisk. Støy og forurensning vil nå enda lenger inn i marka.</p> <p>TUNGTRAFIKKEN FLYTTES TIL "GRORUD MILJØSONE" Tunnelen fra Huken vil munn ut rett ved Grorud senter – en planlagt "miljøson"! OSLO VEIS LØSEVALE MED OSLO KOMMUNE GÅR UT 01.01.2011 – EN DYLDEN ANLEDNING TIL Å TA HUKEN-OMRÅDET TILBAKE!</p>	
<p>SLIK NERINGSVIRKSOMHET I MARKA ER KLART I STRID MED DEN KOMMUNDE MARKALOVEN!</p>		<p>NY LEKKASJE-SKANDALE? Ekspertene advarer mot stor lekkasjefare. Bruddet vil ligge 27 m lavere enn bunnen av Stensjøen, bare 150m unna, og 45 m lavere enn bunnen av Steinbravns. Myrer og bekker blir tørrlagt. Pga stadige rytteløst er bruddet umulige å tette. Tunnelen utgjør en ytterligere lekkasjerisiko!</p>

Etter en lang periode uten aktivitet utad, tok Oslo vei våren 2008 initiativ til møter med politikerne i Oslo. Aksjonsgruppa "Stopp Huken – Vern Marka!", der LV er blant de drivende krefter, ble revitalisert og jobber på flere fronter mot dette gigantprosjektet som vil flytte pukk og asfaltproduksjonen 400 m lenger inn i marka, legge under seg 142 da turterreng i et verneområde for friluftslivet og 5-doble tungtrafikken gjennom nærmiljøet. Et hovedkrav fra aksjonsgruppa er at Plan og bygningsetaten i Oslo (PBE) skal forlange en ny høringsrunde på Oslo Veis planprogramforslag for utvidelse av pukkverket, da de endringene som ble foreslått i 2007 på mange punkter avviker vesentlig fra planprogramforslaget som ble sendt på høring i 2006. Aksjonsgruppa har informert om dette initiativet og om planprogramforslaget i åpen halvtime i bydelene Grorud

og Stovner og har for øvrig arrangert markeringer og befaringer og gått ut i lokalpressen. Aksjonsgruppa følger også Miljøverndepartementets (MD) arbeid med den nye Markaloven. En viktig del av dette arbeidet er fastsettelse av forskriften som definerer de endelige grensene til marka. Her må det ikke skje justeringer som plutselig definerer Hukenområdet utenfor marka. Markaloven forventes lagt fram for Stortinget til våren. Se [www.lillomarkasvenner.no](http://www.lillomarkasvenner.no) for mer info.

### Innspill til Oslo og omlands friluftsråds (OOF) årsmøte

For å sikre informasjonsflyten gjennom friluftsrådet, fremmet LV et forslag til punkt i OOFs vedtekter, som forplikter rådet til å viderefremme saker med geografisk eller sakstilknytning til områdets relevante organisasjoner, og saker av stor allmenn interesse til alle medlemsorganisasjonene. Forslaget ble delvis tatt til følge.



Reguleringsplan for tomte som grenser til ridesentertomta på Årvoll

Varsel ble sendt om igangsetting av reguleringsplan for denne tomte, som ligger i inngangsporten til marka på Årvoll. LV krevde i sin uttalelse at bygningene må legges i terrenget, og at man i størst mulig grad må ivareta det grønne preget her i overgangssonen til marka. I valget mellom barnehage og boliger, går vi inn for barnehage på grunn av større grøntareal.

### Jakt i Marka

Norges Jeger- og Fiskeforbund ønsker at rådyrjakt i kommuneskogene skal begynne 1. august i stedet for 31. oktober. LV har, i likhet med bl.a. NOA og OOF, uttrykt motstand mot dette på grunn av ulempene for ikke jaktende turfolk. Det vil ikke bli jaktet i Lillomarka, men i andre områder rundt Maridalen, bl.a. FRI kjører en prøveordning med utvidet jaktperiode, og vil bedre informasjonen om jaktsaker til organisasjonene framover.





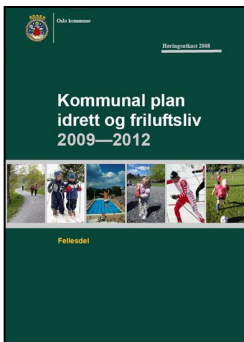
### *Slattumsrøa naturreservat*

Dette er et nydelig område, drøyt 1400 da stort, lett tilgjengelig og mye brukt med eventyrskoger, trolske tjern og bortgjemte myrer.

Verneprosessen er kommet i gang takket være ordningen for frivillig vern, der grunneier mot kompensasjon avstår et område til vern for kommende slekter. LV har i mange år arbeidet for fredning i dette området, og er svært fornøyd med prosessen. Se kart og informasjon på [www.lillomarkasvenner.no](http://www.lillomarkasvenner.no).

### *Hestejordene*

Gjenveksten i vårt lokale kulturlandskap på Rødtvet/Linderud er nok en sesong holdt i sjakk av et knippe sultne husdyr. Samarbeidet med Beitepatroljen BA fortsetter på Linderudbeitet, der ammekuer fra Bjørnholt på Lørenskog gikk på beite til høstferien. 4H-gården på Nordre Lindeberg har disponert Rødtvetbeitet. Ungoksene Sivert og Truls har rådet grunnen der, sammen med et varierende antall og varianter av kuer og hester. Lokale ildsjeler på Sandås gjør en kjempeinnsats med gjerdesjauing og kupass sommeren gjennom. Se [www.lillomarkasvenner.no](http://www.lillomarkasvenner.no) for mer stoff om saken.



### *Kommunal plan for idrett og friluftsliv*

#### **Sektorplan idrett**

LV sendte inn en generell høringsuttalelse, der vi, som frilufsorganisasjon, uttrykte at vårt primære behov er urørt natur og ikke nye anlegg. Ved etablering av løyper og anlegg i marka, er det viktig å utvise skånsom framferd med minst mulig naturødeleggelse. Vi minnet også om den generelle konsesjonsplikten for vannuttak til kunstsnøproduksjon, som synes glemt i flere sammenhenger.

#### **Sektorplan friluftsliv**

LV poengterte i sin høringsuttalelse fordelene ved kontinuerlig vedlikehold av anlegg framfor å la anlegg forfalle for så å ta et skippertak en sjelden gang, slik vi har sett flere eksempler på. Vi støttet dessuten planens ambisjon om bedre kommunikasjon mellom de kommunale etatene, som vi ved flere anledninger har erfart er mangelfull. Planen konkluderer for øvrig med en rekke gode anbefalinger, som vi slutter oss til. Mange av tiltakene i planen har vi sendt selvstendige uttalelser om.

### *Planprogram Rv4 Kjøl – Oppland grense*

I vår høringsuttalelse ba vi om en revurdering av framtidige biltrafikkestimer, da økonomiske svingninger og klimatiltak kan tenkes å snu dagens stadig økende trender. Vi uttrykte videre vår motstand mot at arealer av marka tas til veibygging, og ønske om tunneler.





### *Linderudkollen kunstsno langrennsanlegg*

Trasevalget for denne trenings- og konkurranseløypa er noe endret fra forrige runde, og går ikke lenger over Linderudseterhøgdedene, noe vi ser som positivt. LV ba i vår høringsuttalelse Fylkesmannen vurdere om idrettsanlegg som dette uten videre kan unntas de Rikspolitiske bestemmelsene som er vedtatt i påvente av Markaloven. Vi er skeptiske til at det betydelig økte vannbehovet for kunstsno-produksjon er tenkt dekket fra Kapteinsputten, samtidig som deler av snøen

legges utenfor tilsigsområdet for dette tjernet, og ba om at vassdragsmyndighetene må vurdere tiltaket. Snøproduksjon er svært støyende, og vi ba om støydempende tiltak og at det må tas maksimalt hensyn til natur og friluftsliv ved opparbeiding av traseer og drift av traseer som sammenfaller med turveier. Se traseen og vår uttalelse på [www.lillomarkasvenner.no](http://www.lillomarkasvenner.no).

### *Nyland Syd*

I og med at utbyggingen av Nyland Syd berører turveinettet, ba vi i høringsuttalelsen om at framkommeligheten og grøntarealer blir sikret i den videre prosessen.

### *Byøkologisk program*

Det byøkologiske programmet beskriver hvordan Oslo kommune skal arbeide for å nå sine miljøvisjoner for Oslo. LV synes det er flott med et byøkologisk program, og har kommet med innspill om skjøtsel og vedlikehold av turveinett og grøntarealer.

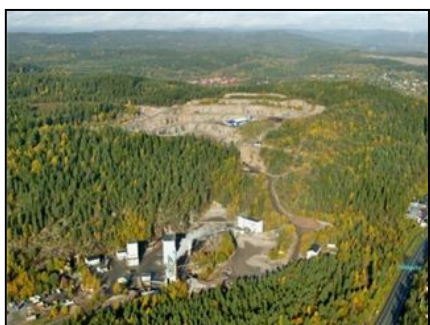
### *Utbedring av skiløypa Monsetangen – Sandemosveien*

FRI tar sikte på å utbedre skiløypa slik at den får helårsstandard, dvs. er framkommelig på sykkel om sommeren og kan prepareres ved lite snø om vinteren. Dette vil knytte sammen to grener av skiløypenettet i Lillomarka. LV mener at en smal trase (1.5 – 2 m) vil være tilstrekkelig opparbeiding, og det estetisk mest tilfredsstillende. Det er viktig å gå skånsomt fram for ikke å ødelegge kulturminner i form av fangstgroper og kølabonner langs løypa. Traseen bør undersøkes nærmere med hensyn på kulturminner.



### *Rydding etter hogsten på vestsiden av Steinbruvann mot Romstjern*

Etter mye rydding av kratt og småskog ved Steinbruvann i fjor og i år, ligger det hauger med kvist og stokker langs turveien fra Krutthuset og nordover. Dette ser rotete og stygt ut, og vi har oppfordret FRI til å rydde det vekk.



### *Gjerdet rundt Bånkall pukkverk*

Bånkall pukkverk fikk i 2004 konsesjon til å endre inntaksretning inn i marka, og etter å ha spist seg innover i skogen noen år, nærmer det seg nå yttergrensen for uttaksområdet. I høst ble det oppdaget at vestgrensen av bruddet ikke er forsvarlig sikret, i og med at gjerdet ligger

nede lange partier. Etter henvendelse til pukkverket, har de lovet å utbedre sikringen rundt bruddet.

#### *Igjenbygging av sti på Kjesås*

Når randsonen mot marka fortettes, hender det at stier inn i marka blir borte. Dette har nå skjedd på Kjesås, der siste adkomst til marka mellom Akebakkeskogen og Solemskogveien, er bygget igjen. Stien gikk fra Rundhaugveien. Dette var en mye brukt, tidligere blåmerket, gammel adkomst til den blåmerka stien over Lachmannsfjell og en viktig stitilgang til Trollvann. Vi har, i samarbeid med berørte beboere og en barnehage, bedt om at PBE og FRI umiddelbart setter i gang det nødvendige arbeidet for å reetablere en alternativ turstiadkomst. OOF og Turistforeningen har støttet kravet. Mer info på [www.lillomarkasvenner.no](http://www.lillomarkasvenner.no).



#### *Lysløypa Ammerud – Lilloseter*

Denne populære paradeløypa fra Ammerudbommen, som har vært i en sørgelig forfatning de siste åra, har vært under utbedring i et par år. Det har vært litt delte meninger om ryddingen og planeringen som vært gjort langs traseen, men i det store og hele tror vi løypa blir flott. Arbeidet stoppet opp pga ressursmangel i fjor høst, og også denne høsten har det tilsynelatende vært store forsinkelser. Vi har henvendt oss til FRI og oppfordret til forsterket innsats på høstparten, sånn at løypa står der med ferske klopper og ryddet og fin til skisesongen.

#### *Sykeltrase Lilloseter – Sinober – Burås*

FRI har utarbeidet 5 forslag til trase, se våre nettsider. Styret ser i utgangspunktet ikke behov for en sykkeltrase gjennom hjertet av Lillomarka, med inngrep som grusing av strekk som ikke kan legges langs allerede opparbeida traseer. Da det kan synes urealistisk å få stoppet traseen, ønsker vi subsidiært en smalest mulig, skånsomt opparbeidet løype. En befaring i oktober viste stemning hos de berørte for alternativ 5, som også vi synes er det beste, selv om det innebærer to punkter med kavling over sårbare myrpartier. Det er foreslått å opprettholde en naturløypetrase, med høy opplevelsesverdi og en mer småkupert profil, parallelt med denne større skiløypa. LV støtter dette forslaget. Se traseforslag på [www.lillomarkasvenner.no](http://www.lillomarkasvenner.no).



#### *Regionkontor landbruk – tiltaksstrategi*

Det tilsendte høringsdokumentet gir en god beskrivelse av hvilke problemstillinger som eksisterer, og vi gir vår tilslutning til målene når det gjelder kulturlandskaper og miljøtiltak i skog. Av tiltak mener vi at restaurering av gamle slåttenger bør inn som eget punkt. Registrering og skjøtsel av kulturminner bør inn i planen. Gamle og nye atkomster til marka, til grøntkorridorene og til grønne områder og kulturlandskaper i bebyggelsen må sikres.

#### *Motorferdsel i marka*

LV er, i likhet med mange andre som forsøker å nyte skogens ro, grundig lei av mopeder og motorsykler som bryter forbudet mot motorferdsel i marka. Vi har i den anledning henvendt

oss til FRI og foreslått en kraftig heving av gebyret for slik kjøring, som i dag ligger på latterlige 500 kr.

### *Friluftslivets dag*

LV var representert på Bjerke bydels arrangement ”Friluftslivets dag” på Trollvann. Vi stilte med natursti og vervebrosjyrer.

### *Årsmøtet*

På årets årsmøte inviterte vi Trond Enkerud fra Friluftsetaten, for å fortelle om etatens rolle i forvaltningen av Osloomarka generelt og Lillomarka spesielt. Han fortalte om saksgangen i markasaker og hvordan organisasjoner og publikum kan påvirke. Han presenterte også planer og tiltak som er aktuelle for Lillomarka. Lysarkene fra foredraget kan ses på hjemmesidene våre.

### **Turer**

Vårens turer var viet fuglelivet, og var ledet av vår faste fuglekjenner Éric Roualet fra Norsk ornitologisk forening. 6. april gikk turen til Revlikollen og Slengfehøgda for å høre sesongens tidlige skogsfugler. 4. mai tok vi den populære Hestejordenerunden for å nyte morgensangen i kulturlandskapet.

